

BIODIVERSITÉ



La lettre d'information du groupe biodiversité-nature de l'APC
N°3 - Avril 2022

Éditorial

De la douleur, de la peur, de la honte – voilà les sentiments que l'on éprouve aujourd'hui. De la douleur parce que la guerre s'en prend au vivant, à l'herbe et aux arbres, aux animaux et à leur descendance, aux êtres humains et à leurs enfants.

Ludmila Oulitskaïa, écrivaine russe

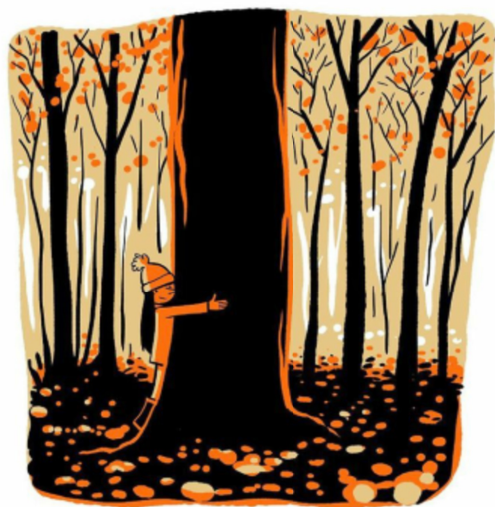


Linogravure de Michel Bruno

SOMMAIRE

1. Balade (Re)connais tes arbres ! / p. 1
2. Plantez, plantez, plantez ! / p. 2
3. Le saviez-vous ? Le lucane cerf-volant / p. 3
4. Des jardins Nature admise / p. 4
5. ABC de l'environnement / p. 4
6. Couleurs de printemps / p. 5
7. Poème / p. 6
8. Recensement des oiseaux de nos jardins - Jeu de Mémoire / p. 6

Balade : (Re)connais tes arbres !



QUI AIME FAIRE ÇA AUX ARBRES MDR ?

Dessin de Riad Sattouf

Nous vous proposons une **balade conviviale entre voisins** (des plus jeunes aux plus sages) pour mieux (re)connaître le patrimoine nature de notre environnement quotidien, en particulier les **arbres** : lesquels sont particulièrement intéressants, quelles sont les essences présentes dans le parc et comment les reconnaît-on, quelle faune et quelle flore abritent-ils, etc. ?

Promenade guidée par Servais Grailet, guide-nature.

Quand ? Le **samedi 7 mai de 10.30 à 12.30**

Où ? Rendez-vous au square Hauzeur

Plantez, plantez, plantez !

- Quand faut-il planter un arbre ?
- Il y a 20 ans...

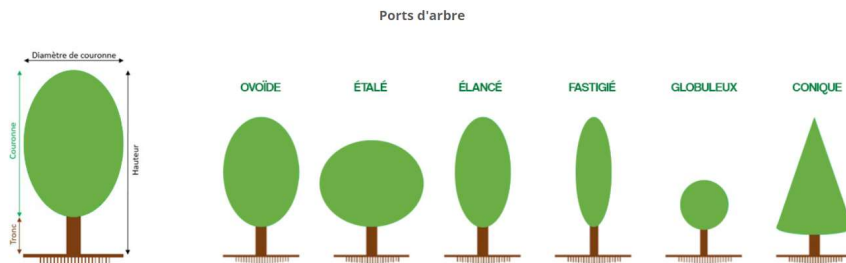
Quelles essences planter ?

Toutes les informations sur le site : <https://canopee.liege.be/conseils/comment-choisir>

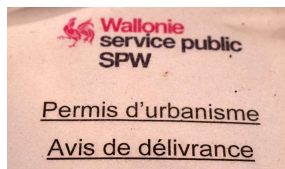


Choisir le bon arbre

Cet **outil interactif** vise à sélectionner les essences (espèces d'arbres) dont la hauteur, le diamètre de couronne et le port (silhouette) à maturité s'accordent aux dimensions d'un terrain décrit.



Quelques arbres en mauvais état ont dû être abattus sur le site de l'observatoire. Des plantations compensatoires ont été effectuées, selon les directives du permis d'urbanisme. À noter la demande de laisser sur le site du bois mort afin de favoriser notamment le lucane cerf-volant (voir page suivante).



- « L'abattage des arbres aura lieu en-dehors de la période de nidification des oiseaux, soit, pas d'abattage entre le 1er avril et le 31 juillet ;
- Toutes les souches seront maintenues en place ;
- en compensation et afin de favoriser notamment le Lucane cerf-volant, il est nécessaire de conserver du bois mort sur site. Le demandeur réalisera les aménagements suivants :
 - o les souches des arbres 24, 59 et 64 seront coupés à 1m de haut.
 - o Les 6 premiers mètres de grumes seront laissés en long, au sol, sur place afin de créer des niches écologiques favorables (et ce sur un min. de 10 ans)
 - o Un arbre sera maintenu et formera un chronoxyle (tronc sur pied de min. 6m de haut, dépourvu de branches et cerclés pour le dévitalisé)
 - o 2 tas de branches de min. 1m³ par tas seront laissés sur place. Ces tas seront rangés en stère ou empilés en vrac.
 - o La plantation de min. 1 chêne sessile (*Quercus petraea*) parmi les essences proposées est demandée. ».

Le saviez-vous ?

Ce magnifique insecte que l'on croyait limité aux forêts se rencontre occasionnellement dans nos jardins. Encore faut-il qu'il trouve l'environnement qui lui convienne. Il pond ses œufs dans le sol, à proximité de bois feuillu en décomposition, enterré ou en contact avec le sol. Les larves s'y développent durant 3 à 6 ans. L'adulte passe l'hiver dans une loge après s'y être nymphosé à l'automne. Il émerge de la mi-mai à la mi-août, avec un pic à la mi-juin pour les mâles et début juillet pour les femelles.



Identification

C'est le **plus grand de nos coléoptères**. Sa taille varie entre 31 à 72 mm pour le mâle et 25 à 43 mm pour la femelle.

Le **mâle (a.)** possède des **mandibules** qui rappellent les **bois du cerf**. La **femelle (b.)** se distingue facilement du mâle par sa plus petite taille et ses **mandibules courtes**.



La **tête**, le **pronotum (pr.)** et les **pattes** sont **noires**. Les **mandibules (m.)** du mâle sont **rougeâtres**, tandis que celles de la femelle sont **noires**.

Les **élytres (él.)** sont **lisses et brillants**, **brun foncé à brun rougeâtre**.



Les **antennes terminées** par une **massue** de 4-5 articles, rappelant un **peigne**, sont une **caractéristique** de la famille des **Lucanidae**.

En Région wallonne, le lucane est bien établi dans la vallée de la Meuse à Namur, de Huy à Liège et dans un cercle de 20 kilomètres autour de Liège. Aidez-le à survivre en laissant du bois mort se décomposer sur le sol au fond de votre jardin ou au pied d'un arbre.

Le lucane est en régression en Europe du nord. Il est protégé au niveau wallon et européen. Aidez à le localiser en communiquant vos observations, si possible accompagnées d'une photo pour validation :

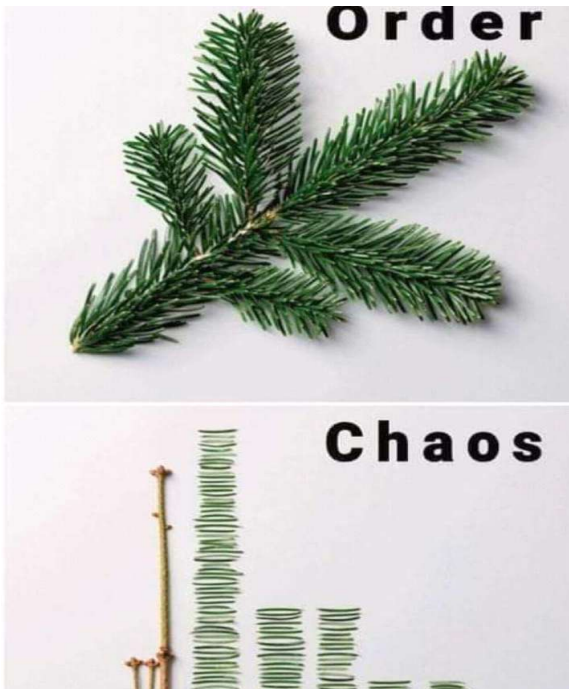
<http://observatoire.biodiversite.wallonie.be/enquetes/>

ou

PAR E-MAIL : lucanus.demna.dgarne@spw.wallonie.be

PAR COURRIER : Lucanus cervus
DEMNA - DNE
Avenue Maréchal Juin, 23
B-5030 GEMBLOUX

Des jardins « nature admise »



Pensez à ne pas tondre la totalité de votre pelouse : la biodiversité en sortira gagnante et votre jardin sera plus beau car plus structuré. Et pourquoi pas semer un tapis de fleurs mellifères ? Les abeilles vous remercieront !

ABC de l'environnement

Le site de la Ville de Liège met à la disposition de chacun un guide très utile intitulé **ABC de l'environnement**. Il répond avec précision et souvent à travers des capsules vidéos à quantité de questions portant sur des sujets aussi variés que le **compostage**, la **lutte contre les plantes invasives**, le **désherbage**, les **scolytes des épicéas**, les **renards**... une mine !

https://www.liege.be/fr/vie-communale/services-communaux/environnement/abc-de-lenvironnement#b_start=0



Vous êtes ici : [Accueil](#) → [Vie Communale](#) → [Services communaux](#) → [Environnement](#) → [ABC de l'environnement](#)

ENVIRONNEMENT

ABC de l'environnement

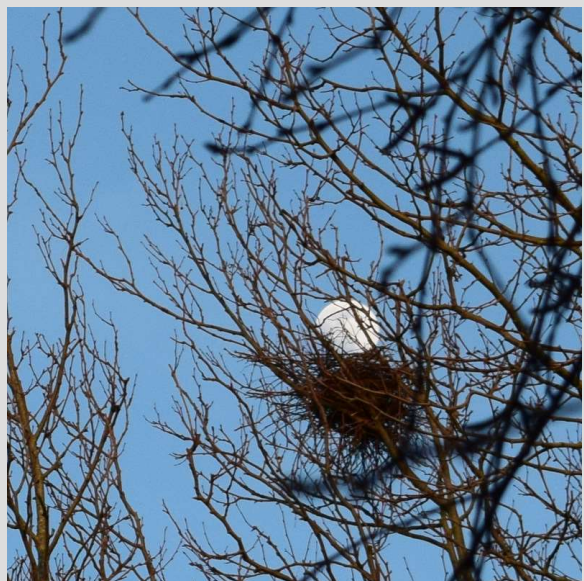
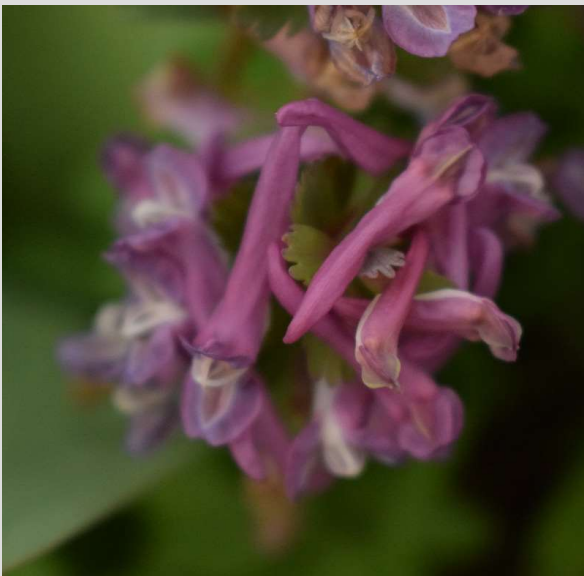
Bois de Fayenbois

ABC de l'Environnement

Vous vous posez des questions sur une thématique environnementale ou vous souhaitez en savoir plus sur un de ces sujets ? Vous n'obtenez pas de réponse à votre question ? Contactez notre [Cellule Accueil Maintenance](#).



Couleurs de printemps



Bientôt l'été !
Envoyez-nous vos clichés qui illustreront
les couleurs de l'été :
nous les publierons !

biodiversiteparc@yahoo.com

Qu'est-ce donc que cela ? Un œuf de pie ? De coucou ? / Réponse en dernière page.

Poème

J'emprunte à l'oiseau
l'incertitude du prochain buisson

Je ne sais quel temps il fera
de l'autre côté de la migration
mais le monde s'ouvre à moi
riche de carrefours

Que l'envol me porte
me porte encore loin de la clameur
loin de la basse-cour
loin des coqs dressés pour le combat

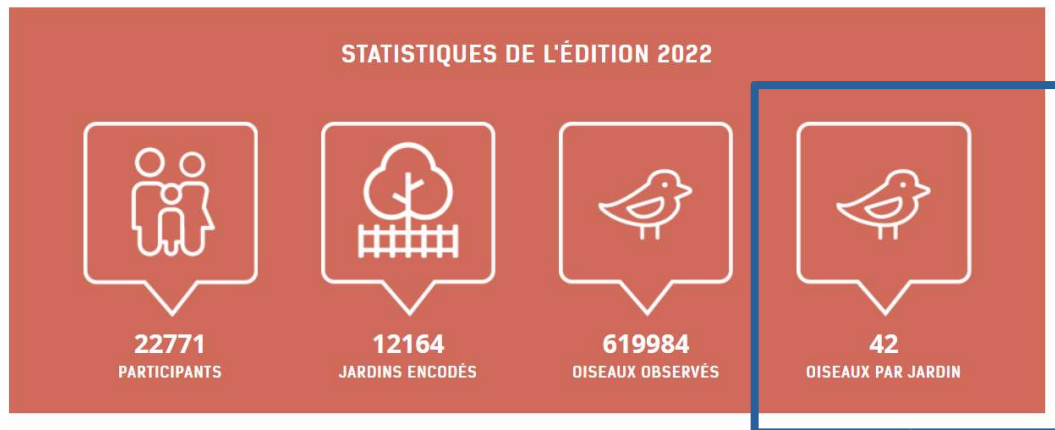
Alain Mabanckou

Recensement des oiseaux au jardin

Chaque hiver, Natagora invite les particuliers à compter les oiseaux qui visitent leur jardin. Le grand nombre de données récoltées aide ensuite leurs spécialistes à mieux comprendre les phénomènes particuliers qui touchent les espèces les plus communes.



Constats posés cette année :



Vous trouverez à la page suivante, sous la forme d'un jeu de Mémoire, le top 20 des oiseaux observés dans les jardins de notre pays.

Quelques faits marquants en 2022 :

- Le fossé se creuse entre les oiseaux du top 10 et tous les autres.
- La population de la tourterelle turque, qui a subi une forte régression depuis 2005, semble se stabiliser.
- Le geai des chênes continue sa progression vers le top 10.
- L'orite à langue queue (anciennement appelée mésange à longue queue) atteint son minimum historique cette année.

- Les jardins naturels où les particuliers laissent leurs plantes monter en graine (orties, framboisiers) profitent à de nombreux oiseaux, en particulier au bouvreuil pivoine.

Tous les résultats des observations sont consultables sur <https://oiseaux.natagora.be/fr/resultats-de-loperation>

JEU MÉMO : Les 20 oiseaux les plus fréquents dans nos jardins

Un jeu d'observation, de concentration et de mémoire. Pour tous les âges. Nombre de joueurs : 2 à 6, ou pour jouer seul.

But du jeu : réunir le plus grand nombre de paires d'images identiques et/ou, pour ceux qui savent lire, appairer l'image de l'oiseau avec son nom.

Avant de commencer : imprimer cette page (une fois) et la suivante (deux fois) sur une feuille A4 de papier un peu fort (par ex. 250 g). Découper les cartes à l'aide d'un cutter.

Comment jouer ?

Poser les cartes, face cachée, sur la table. Attention : les cartes doivent conserver la même place pendant toute la durée de la partie.

Pour commencer :

Le premier joueur retourne deux cartes, l'une après l'autre :

- si elles sont identiques (ou si le nom de l'oiseau correspond à l'image), il forme une paire qu'il pose devant lui et rejoue.

- si elles sont différentes, il les remet à l'envers à leur emplacement exact et c'est au tour du joueur suivant.

Chacun essaie alors de mémoriser l'emplacement de ces deux cartes.

Aux tours suivants :

Procéder de la même façon jusqu'au moment où l'un des joueurs retourne une image déjà vue. Il essaie alors de se souvenir où se trouve l'autre image identique (ou le nom de l'oiseau). Ou il réussit et rejoue, ou il se trompe et donne une chance au joueur suivant de former une paire.

La partie s'achève quand toutes les cartes sont tirées. Le gagnant est le joueur qui possède le plus de paires

Variante :

Si l'on joue avec de jeunes enfants, on élimine les cartes « noms des oiseaux » et on réduit aussi le nombre de cartes différentes (6 cartes, 10 cartes...)

1. Mésange charbonnière 86 % des jardins	2. Merle noir 82 % des jardins	2. Merle noir 82 % des jardins	3. Rouge-gorge familier 83 % des jardins
4. Mésange bleue 74 % des jardins	5. Pie bavarde 71 % des jardins	6. Pigeon ramier 68 % des jardins	7. Moineau domestique 60 % des jardins
7. Moineau domestique 60 % des jardins	8. Corneille noire 56 % des jardins	9. Pinson des arbres 54 % des jardins	9. Pinson des arbres 54 % des jardins

10. Tourterelle turque 52 % des jardins	11. Geai des chênes 34 % des jardins	12. Accenteur mouchet 28 % des jardins	13. Pic épeiche 28 % des jardins
14. Étourneau sansonnet 27 % des jardins	15. Troglodyte mignon 26 % des jardins	16. Pic vert 19 % des jardins	17. Verdier d'Europe 19 % des jardins
17. Verdier d'Europe 19 % des jardins	18. Sittelle torchepot 16 % des jardins	19. Choucas des tours 16 % des jardins	20. Moineau friquet 14 % des jardins



Une idée ? Une proposition ? biodiversiteparc@yahoo.com !

Réponse de la page 5 : c'est la Lune qui a posé comme un coucou son gros œuf blanc dans le nid de la pie ;-))