



La lettre d'information du groupe biodiversité-nature de l'APPC  
N°5 – Octobre 2022

## Éditorial

Tout d'abord, un grand merci à la Ville de Liège et à l'Échevinat de la Transition écologique qui nous ont permis, en collaboration avec l'APPC, de distribuer à un grand nombre de résidents la version papier de leurs brochures Plan Canopée et Un jardin nature admise. Nul doute qu'elles aideront chacun à prendre soin de la nature qui nous entoure. Les versions numériques téléchargeables sont bien entendu toujours disponibles sur <https://canopee.liege.be/> et sur <https://www.liege.be/fr/vie-communale/services-communaux/environnement/plan-communal-de-developpement-de-la-nature/telechargements/brochure-nature-admise.pdf>

«À la Sainte-Catherine, tout bois prend racine». La Sainte-Catherine, c'est le 25 novembre, le moment idéal, d'après la croyance populaire, pour planter arbres et arbustes. Vous savez ce qu'il vous reste à faire ! Bon automne et bonne entrée dans l'hiver !

## SOMMAIRE

1. Plantez, plantez, plantez !
2. Réponses du jeu « (Re)connais tes arbres » proposé dans le n°4 de cette lettre
3. Analyse du sol cointois (suite)
4. Buddleia : arbre aux papillons ou Barbe-Bleue des jardins ?
5. Photos / poèmes
6. Confiture de cynorrhodon ou d'églantier ou de « gratte-cul »
7. Jeu : dessiner avec les arbres
8. Les oiseaux au programme des prochains mois :
  - Atelier céramique : mangeoires, baignoires, etc.
  - Balade contée à la découverte du chant des oiseaux

## Plantez, plantez, plantez, plantez !

La chaleur de l'été dernier fut convaincante : on est tellement mieux à l'ombre des arbres ! Alors plantez ! Vos enfants, petits-enfants et arrière-petits-enfants vous remercieront !

### 1. Quel est le meilleur moment pour planter un arbre ?

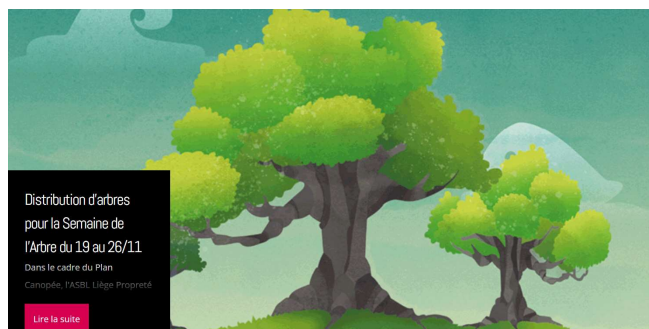
- Meilleure réponse : il y a 20 ans.
- Seconde meilleure réponse : **maintenant** ! Plus qu'à se retrousser les manches !

### 2. Quel arbre choisir, en fonction de quels critères ?

Consultez l'outil que la Ville de Liège met à votre disposition pour savoir ce qui convient à votre espace, aux conditions du terrain et à vos goûts :

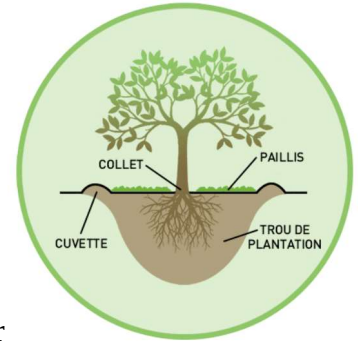
<https://canopee.liege.be/conseils/comment-choisir>

et réservez gratuitement votre arbre sur <https://canopee.liege.be/>



### 3. Comment procéder concrètement pour la plantation ?

Toutes les infos dans la vidéo :  
<https://canopee.liege.be/conseils/planter>

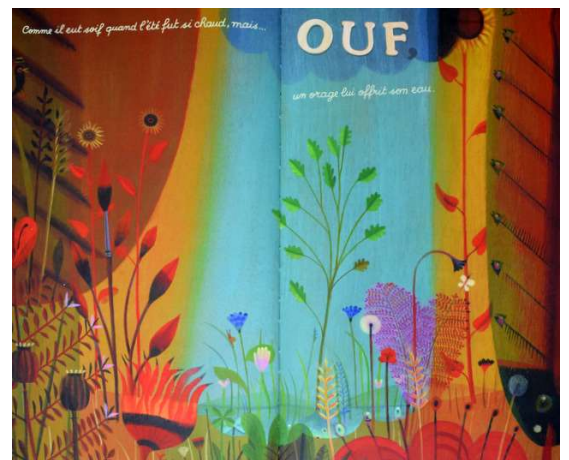


4. **Élaguer le moins possible**, uniquement si c'est nécessaire, par exemple pour protéger des lignes électriques. Faites confiance à votre arbre : il sait comment grandir !

5. **Ne pas oublier de planter aussi des graines de respect envers les arbres** dans l'esprit des enfants... et des plus grands. Pourquoi pas (s')offrir, à l'occasion par exemple de la Saint-Nicolas, un magnifique album jeunesse ?

*Comme il eut soif quand l'été fut si chaud, mais... OUF un orage lui offrit son eau.*

**Ouf !** est un album simple, doux et poétique sur les périls que rencontre le jeune chêne en grandissant. Le texte joue sur la répétition de l'onomatopée "Ouf !", qui vient souligner la chance qu'a eue le petit arbre d'avoir été épargné par les escargots, la sécheresse, les cerfs ou les bûcherons. À chaque page, le jeune lecteur voit le chêne devenir de plus en plus grand et se rend compte à quel point il est incroyable qu'un arbre puisse atteindre sa taille adulte en dépit des risques qu'il court, comme se faire manger ou détruire par le feu ou les hommes. Une petite histoire qui impose le respect pour les arbres et la force dont ils font preuve pour traverser les âges et survivre à tous les dangers.

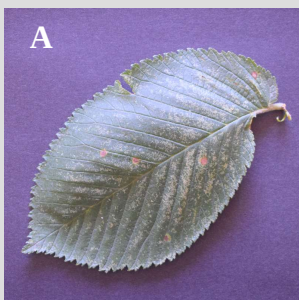


Ghislaine Roman et Tom Schamp, *Ouf !* Milan, 2017.

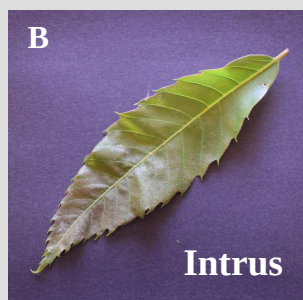
## Balade (Re)connais tes arbres !

Solutions du JEU du numéro 4 « Reconnais tes arbres ! »

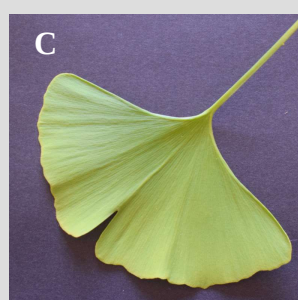
Orme



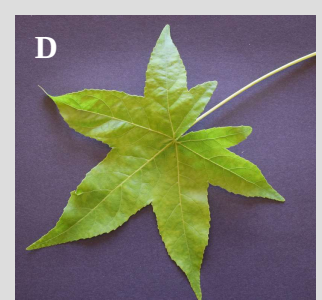
Châtaignier



Gingko Biloba



Liquidambar



Quatre feuilles très caractéristiques : la feuille de l'orme est asymétrique, celle du châtaignier allongée et très dentelée, celle du gingko présente deux lobes bien distincts et celle du liquidambar ressemble à une étoile.

## Analyse du sol cointois : suite

Chose promise, chose due : voici les résultats de l'analyse de quatre variétés de fruits / feuilles / légumes récoltés dans un jardin de l'avenue des Platanes. Les valeurs indiquées par le laboratoire de la Province de Liège sont exprimées en mg/kg frais.

### Rhubarbe

Les prélèvements réalisés indiquent une teneur inférieure à la valeur légale et/ou la valeur indicative communiquée par le laboratoire en ce qui concerne le cadmium, le chrome, le cuivre, le mercure, le nickel et le zinc.

La teneur en plomb (0,014) est elle aussi inférieure à la valeur légale (0,10) et même inférieure à la médiane du commerce (0,020).



### Fraises

Les prélèvements réalisés indiquent une teneur inférieure à la valeur légale et/ou la valeur indicative communiquée par le laboratoire en ce qui concerne le cadmium, le chrome, le cuivre, le mercure, le nickel et le zinc.

La teneur en plomb (0,025) est elle aussi inférieure à la valeur légale (0,10) mais supérieure à la médiane du commerce (0,011).



### Groseilles rouges

Les prélèvements réalisés indiquent une teneur inférieure à la valeur légale et/ou la valeur indicative communiquée par le laboratoire en ce qui concerne le chrome, le cuivre, le mercure, le nickel et le zinc.

La teneur en cadmium (0,012) est elle aussi inférieure à la valeur légale (0,03) mais supérieure à la médiane du commerce (0,005).

La teneur en plomb (0,025) est elle aussi inférieure à la valeur légale (0,20) mais supérieure à la médiane du commerce (0,011).



### Sauge

Les prélèvements réalisés indiquent une teneur inférieure à la valeur légale et/ou la valeur indicative communiquée par le laboratoire en ce qui concerne le cadmium, le mercure et le nickel.

Par contre, la teneur est supérieure aux valeurs indicatives et/ou à la médiane du commerce en ce qui concerne :

- le **chrome** : 1,2 > valeur indicative 0,08
- le **cuivre** : 3,7 > valeur indicative 3,00
- le **zinc** : 100 > valeur indicative 15
- le **plomb** : **0,78** > valeur indicative 0,30 > médiane commerce 0,020 (chiffre signalé en rouge dans le bulletin d'analyse).

Le nom latin de la sauge, **salvia officinalis**, évoque ses propriétés médicinales puisque « salvare » signifie « sauver, guérir ». Les Égyptiens et les Romains déjà reconnaissaient ses vertus. Le dicton *Qui a de la sauge dans son jardin n'a pas besoin de médecin* résume à lui seul ses nombreux bienfaits. Mais deux siècles de pollution industrielle sont passés par Cointe... Et mieux vaut sans doute avoir un peu de plomb dans la cervelle que dans son assiette, et donc limiter la consommation de cette herbe aromatique.





## Buddleia : Arbre aux papillons ou Barbe-Bleue des jardins ?



=



Originnaire de Chine, cette plante est devenue une espèce exotique envahissante dans de nombreuses régions du monde.

Si son nectar nourrit les papillons adultes, les chenilles de la plupart des papillons ne peuvent pas se nourrir des feuilles du buddleia, et il a tendance à remplacer des espèces dont se nourrissent les chenilles.

**L'envahissement par le buddleia a pour conséquences la diminution de la population des papillons et des espèces qui se nourrissent de leurs chenilles.**

Un homme riche est doté d'une magnifique barbe bleue qui lui confère beaucoup de noblesse. Il a déjà eu plusieurs épouses par le passé, mais on ne sait ce qu'elles sont devenues. Il propose à ses voisines de l'épouser et l'une d'elles, séduite par les richesses de Barbe-Bleue, accepte.

Un mois après les noces, celui-ci annonce à sa femme qu'il doit partir en voyage. Il lui confie un trousseau de clefs ouvrant toutes les portes du château, mais il y a un cabinet où il lui interdit formellement de pénétrer. Curieuse, elle enfreint l'interdit, entre dans la pièce et **découvre les corps des précédentes épouses, accrochés au mur. .../...**

Le conte de Perrault en version audio :  
<https://www.youtube.com/watch?v=p6B-aQFvkdw>

Comme Barbe-Bleue séduit les femmes pour ensuite les tuer, le Buddleia attire les papillons pour ensuite tuer leurs larves... Et pourtant, des papillons dans nos jardins urbains, c'est joli et utile. Comment leur fournir nourriture et abri ? L'article suivant intitulé « Plus de papillons en ville, c'est possible » relate l'expérience réussie d'un parc urbain de Marseille qui a vu le nombre d'espèces de papillons qui le fréquentent doubler en 10 ans.

Constat de départ des porteurs du projet : *« Aujourd'hui, on voit des parcs urbains qui se ressemblent tous, que l'on soit à Marseille, Paris ou Lima. On y retrouve les mêmes végétaux, des espèces horticoles sélectionnées avant tout pour leurs qualités esthétiques, et les mêmes pratiques de jardinage, avec des pelouses tondues à ras et des parterres taillés au carré... Les plantes spontanées et locales n'y ont pas leur place, et le tout offre un support assez pauvre à la biodiversité, que ce soit pour les insectes ou les oiseaux qui les consomment. »*

Face à ce constat, la chercheuse a voulu offrir aux papillons un espace où les adultes trouveraient les plantes riches en nectar dont ils se délectent et où les larves auraient à leur disposition les plantes hôtes sur lesquelles elles se développent. Elle a sélectionné 30 espèces de végétaux comme le thym, le romarin, la menthe, la lavande, la mauve, le fenouil ou... les orties. Comme toujours, la même démarche : privilégier la (bio-)diversité et les plantes locales/fleurs locales.

L'article est consultable dans son intégralité sur <https://lejournal.cnrs.fr/articles/plus-de-papillons-en-ville-cest-possible>



## Photos oèmes



*Bientôt le bal !*

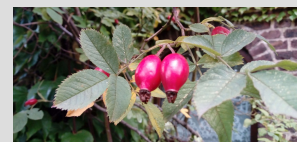
*L'araignée a confié la réalisation de sa parure à la rosée du matin.*

*La vigne a brodé une grande feuille rouge sur sa robe  
couleur chlorophylle, du plus bel effet !*

*L'Heuchère a demandé au soleil, puis au vent et à la pluie d'élaborer sa  
coiffure.*

*Le ciel quant à lui n'aura besoin que de peu de chose pour mettre en  
valeur son immensité bleue : une simple cotonnade lui suffira...*

## Recette : confiture d'églantier, de cynorrhodon ou encore de « gratte-cul »



Chaque année, l'églantier de mon jardin produit à profusion de très jolies baies toutes rouges. Dommage de les perdre, alors que la confiture que l'on peut élaborer à base de leur chair est un véritable régal. Bon, pour ne rien vous cacher, cela vous demandera un peu de patience et surtout de bons gants pour éviter de vous piquer aux épines de l'arbuste..., mais croyez-moi, ça en vaut la peine !

Voici comment je procède. Je ne cueille les baies que lorsqu'elles sont bien mûres et je les mets directement au congélateur. Comme elles ne sont pas mûres toutes au même moment, le passage par le congélateur me permet de les cueillir en plusieurs étapes et de me lancer dans la fabrication seulement lorsque j'en ai assez.

Rappel : mettez des gants pour la cueillette, et portez un vêtement à manches longues, les épines ne sont guère sympathiques...

### Ingrédients

Les baies que vous récolterez. Environ un kilo permet de confectionner 3 petits pots de confiture

Sucre gélifiant (en suivant les quantités indiquées sur le paquet)

Jus d'un citron



### Marche à suivre

1. Enlevez les points noirs aux extrémités des baies.
2. Couvrez les baies d'eau et faites-les cuire durant 30 minutes environ.
3. Mettez les baies dans une étamine et pressez le tout pour extraire la pulpe. Cela demande de la patience et pas mal de force... Attention à la tendinite !
4. Versez la pulpe dans une casserole, avec le sucre et le jus de citron.
5. Amenez à ébullition et laissez cuire à gros bouillons quelques minutes, conformément aux indications reprises sur le paquet de sucre gélifiant.
6. Remplissez les pots à confiture préalablement stérilisés à l'eau bouillante. Fermez-les, retournez-les et laissez refroidir.

Régalez-vous !



Jean Kattus



## Jeu : dessiner avec les arbres

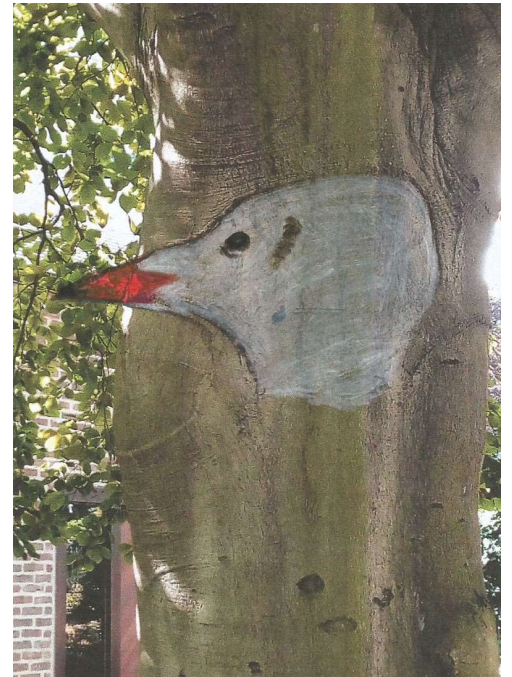


1. Promène-toi dans le parc avec un appareil-photo et regarde les arbres, en particulier leurs troncs.

Présentent-ils des formes particulières, leur écorce ou leurs lenticelles forment-elles un dessin ? Cela t'évoque-t-il quelque chose ? Un animal, un objet, une tête... ?

2. Prends une photo et imprime-la.  
(La photo ci-contre a été prise Avenue des Ormes)

3. Souligne la forme que tu as repérée en utilisant la technique de ton choix : crayons de couleurs, gouache, pastel, marqueurs...



Bien sûr, tu peux envoyer le résultat à [biodiversiteparc@yahoo.com](mailto:biodiversiteparc@yahoo.com) !

## Les oiseaux au programme des prochains mois

**1. Balade contée** dans le parc à la découverte des oiseaux de nos jardins et de leurs chants.

Quand ? Fin du mois de mars, informations précises suivront.



**2. Atelier céramique** : fabrication de **mangeoires** en céramique pour les oiseaux, d'**oiseaux décoratifs** en céramique pour le jardin / de **baignoires** en céramique pour les oiseaux...

Pour tous, adultes ou enfants à partir de 10 ans.

Quand ? Suivant les demandes et les disponibilités (date à convenir entre l'animateur et les participants) :

Si tu es intéressé, envoie un mail à [biodiversiteparc@yahoo.com](mailto:biodiversiteparc@yahoo.com) en précisant tes nom et prénom, le nombre de personnes intéressées, tes disponibilités et ton numéro de téléphone. Tu seras recontacté.

*Nous vous souhaitons un très bel automne  
... et déjà de très joyeuses fêtes de fin d'année!*

Un commentaire ? Une réaction ? Une question ?

[biodiversiteparc@yahoo.com](mailto:biodiversiteparc@yahoo.com)